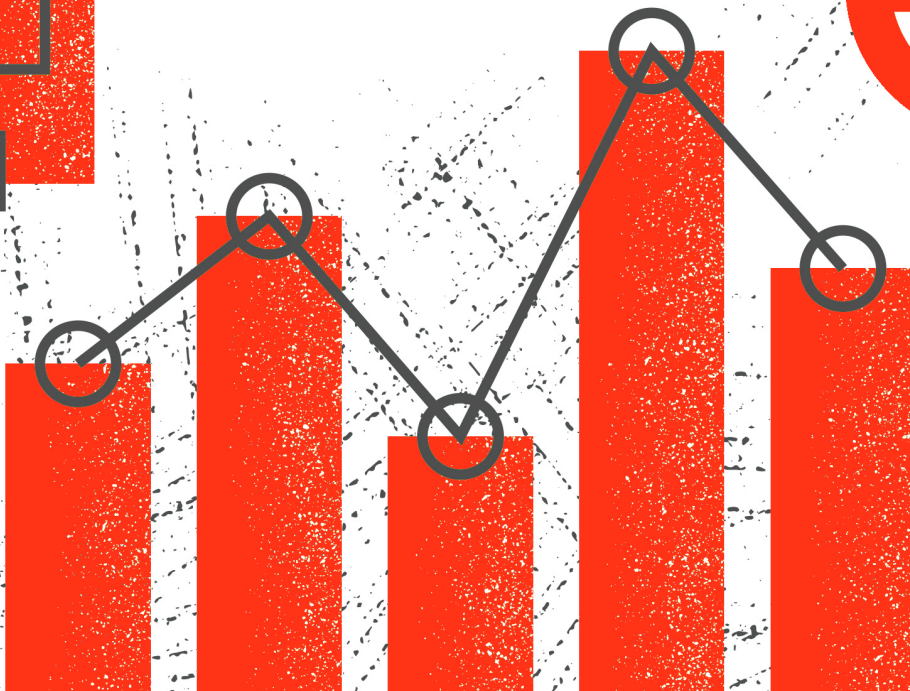
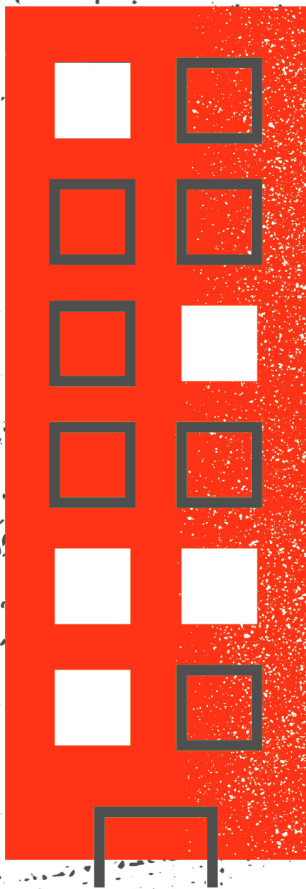
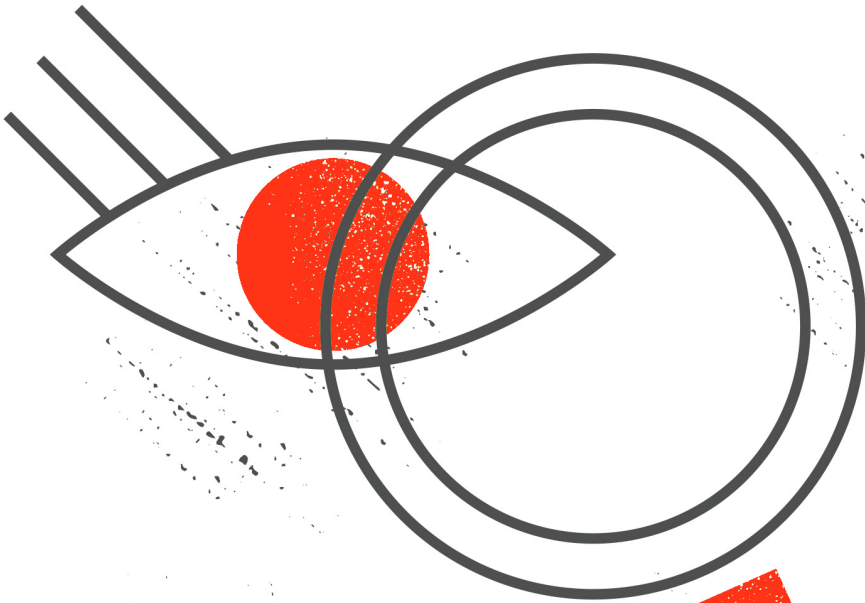


NÚCLEO DE ESTUDOS E PESQUISAS DA DEFENSORIA



**Relatório
de Pesquisa -
Núcleo de Defesa da Saúde**

EXPEDIENTE:

Defensora Pública Geral do Estado do Ceará
Mariana Lobo Botelho de Albuquerque
Subdefensor do Estado do Ceará
Leonardo Antônio de Moura Júnior
Secretária Executiva
Sâmia Costa Farias Maia
Diretora da Escola Superior da Defensoria Pública
Roberta Madeira Quaranta
Coordenadora das Defensorias da Capital
Natali Massilon Pontes
Coordenadora das Defensoras do Interior
Andréa Pereira Rebouças
Assessor de Relacionamento Institucional
Eduardo Antônio de Andrade Villaça
Assessor de Planejamento e Controle
Samuel de Araújo Marques
Assessor Jurídico
Petrus Henrique Gonçalves Freire
Assessor de Desenvolvimento Institucional
Ricardo César Pires Batista
Ouvidora Externa
Antônia Mendes de Araújo

Concepção:

Núcleo de Estudo e Pesquisa da Defensoria Pública do Estado do Ceará
Coordenadora de Pesquisa:
Grazielle de Albuquerque Moura Paiva

Assistente de Pesquisa:

José Edmilson Rios Moraes Junior
Assessoria de Comunicação da Defensoria Pública do Ceará

Coordenadora de Comunicação:

Bianca Felippsen

Designer Gráfico:

Diogo Braga

Equipe:

Ana Paula Lopes, Marcelo Soares, Déborah Duarte,
Evelyn Barreto, Raquel Martins e Wanessa Caitano

* A Pesquisa contou com o auxílio da equipe do Projeto Defensoria em Movimento

Sumário

Dados gerais	4
Retrato do assistido	4
Retrato do representante	5
Indicadores: detalhamento das solicitações do Nudesa	6
Resolutividade das solicitações do Nudesa	6
Indicadores - detalhamento da categoria exame	7
Pontos de destaque	9

Núcleo de Defesa da Saúde (Nudesa)

1 – DADOS GERAIS

Este relatório engloba as 2.327 demandas do Núcleo de Defesa da Saúde (Nudesa), recebidas de janeiro a junho de 2019. Cada demanda aberta pelo Nudesa para atender aos assistidos pode corresponder a diversas solicitações diferentes, tais como medicamentos, exames, consultas etc. No mesmo período, de janeiro a junho de 2019, o número de solicitações mapeadas foi de 3.779.

2 - RETRATO DO ASSISTIDO

Na amostragem usamos o mapeamento por demanda para compor o retrato do assistido, aqui visto como o beneficiário direto do atendimento do Nudesa. Com isso, conseguimos realizar recortes por sexo, faixa etária e local de moradia.

2.1 Divisão por sexo

- Feminino - 1317 demandas (56,60%) - Masculino - 1010 demandas (43,40%)

2.2 Divisão por faixa etária

- Entre 0 e 4 anos teve o total de 164 demandas (7,04%) - Entre 5 e 9 anos teve o total de 94 demandas (4,03%) - Entre 10 a 14 anos teve o total de 66 demandas (2,83%) - Entre 15 e 19 anos teve o total de 64 demandas (2,75%) - Entre 20 e 24 anos teve o total de 54 demandas (2,32%) - Entre 25 e 29 anos teve o total de 70 demandas (3,12%) - Entre 30 e 34 anos teve o total de 67 demandas (2,87%) - Entre 35 e 39 anos teve o total de 84 demandas (3,60%) - Entre 40 e 44 anos teve o total de 116 demandas (4,98%) - Entre 45 e 49 anos teve o total de 128 demandas (5,50%) - Entre 50 e 54 anos teve o total de 178 demandas (7,64%) - Entre 55 e 59 anos teve o total de 225 demandas (9,66%) - Entre 60 e 64 anos teve o total de 225 demandas (9,66%) - Entre 65 e 69 anos teve o total de 191 demandas (8,20%) - Entre 70 e 74 anos teve o total de 193 demandas (8,29%) - Entre 75 e 79 anos teve o total de 154 demandas (6,61%) - Mais de 80 anos teve o total de 251 demandas (10,78%) - Não identificados teve o total de 3 demandas (0,12%)

OBS: Destaque para a faixa etária de maiores de 80 anos (10,78%) e para a faixa entre 55 e 59 anos (225 demandas - 9,66%) e 60 e 64 anos (225 demandas - 9,66%)

2.3 Divisão por local de moradia

Recorte de bairros de Fortaleza

- Os bairros listados a seguir estão em ordem do maior ao menor número de incidência:

Recorte de bairros de Fortaleza

- Engenheiro Luciano Cavalcante - 92 demandas - Jangurussu - 90 demandas - Canindezinho - 80 demandas - Messejana - 74 demandas - Bom Jardim - 72 demandas - Barra do Ceará - 63 demandas - Prefeito José Walter - 61 demandas - Passaré - 59 demandas - Serrinha - 54 demandas - Mondubim - 53 demandas - Lagoa Redonda - 46 demandas - Vicente Pinzon - 44 demandas - Quintino Cunha - 43 demandas - Conjunto Ceará - 42 demandas - Henrique Jorge - 39 demandas - Edson Queiroz - 38 demandas - Conjunto Palmeiras - 34 demandas - Genibaú - 33 demandas - Granja Portugal - 33 demandas - Vila Velha - 33 demandas - Bon-sucesso - 31 demandas - Jardim das Oliveiras - 30 demandas - Parangaba - 29 demandas - Jardim Iracema - 26 demandas - Pici - 26 demandas - Montese - 25 demandas - Barroso - 22 demandas - Jardim Guanabara - 22 demandas - Paupina - 22 demandas - Antônio Bezerra - 20 demandas - Jacarecanga - 20 demandas - Nossa Senhora das Graças - 20 demandas - Presidente Kennedy - 20 demandas - Parque São José - 20 demandas - Itaperi - 19 demandas - Parque Santa Rosa - 19 demandas - Castelão - 18 demandas - Cristo Redentor - 18 demandas - Alagadiço Novo - 17 demandas - Aldeota - 17 demandas - Granja

Lisboa - 17 demandas - Planalto Ayrton Senna - 17 demandas - Siqueira - 17 demandas - Alto da Balança - 16 demandas - Ancuri - 16 demandas - Autran Nunes - 16 demandas - Cidade 2000 - 16 demandas - Vila Ellery - 16 demandas - Álvaro Weyne - 15 demandas - João XXIII - 15 demandas - Parque Dois Irmãos - 15 demandas - Sapiranga - 15 demandas - Bela Vista - 14 demandas - Joaquim Távora - 14 demandas - Monte Castelo - 14 demandas - Papicu - 14 demandas - Rodolfo Teófilo - 14 demandas - Vila Pery - 14 demandas - Centro - 13 demandas - Cidade dos Funcionários - 13 demandas - Dias Macedo - 13 demandas - Fátima - 13 demandas - Manoel Sátiro - 13 demandas - Maraponga - 13 demandas - Praia do Futuro - 13 demandas - São João do Tauape - 13 demandas - Novo Mondubim - 12 demandas - Cajazeiras - 11 demandas - Colônia - 11 demandas - Conjunto Esperança - 11 demandas - Parquelândia - 11 demandas - Salinas - 11 demandas - Carlito Pamplona - 10 demandas - Conjunto Alvorada - 10 demandas - Vila União - 10 demandas - Itaoca - 9 demandas - Mucuripe - 9 demandas - Aerolândia - 8 demandas - Jardim Petrópolis - 8 demandas - Parque Araxá - 8 demandas - Varjota - 8 demandas - Farias Brito - 7 demandas - Floresta - 7 demandas - Aeroporto - 6 demandas - Alto Alegre - 6 demandas - Amadeu Furtado - 6 demandas - Benfica - 6 demandas - Cidade Oeste - 6 demandas - Damas - 6 demandas - Coaçu - 5 demandas - Cocó - 5 demandas - Curió - 5 demandas - Jóquei Clube - 5 demandas - Água Fria - 4 demandas - Bom Futuro - 4 demandas - Cais do Porto - 4 demandas - Cambeba - 4 demandas - Demócrito Rocha - 4 demandas - Dendê - 4 demandas - Jardim América - 4 demandas - Jardim Cearense - 4 demandas - Meireles - 4 demandas - Padre Andrade - 4 demandas - Parreão - 4 demandas - Presidente Vargas - 4 demandas - Sabiaguaba - 4 demandas - São Gerardo - 4 demandas - Cidade Jardim - 3 demandas - Guajiru - 3 demandas - Guararapes - 3 demandas - Conjunto São Francisco - 3 demandas - Dom Lustosa - 3 demandas - Manoel Dias Branco - 3 demandas - Panamericano - 3 demandas - Parque Manibura - 3 demandas - Parque Santo Amaro - 3 demandas - Pedras - 3 demandas - Pirambu - 3 demandas - Tancredo Neves - 3 demandas - Castelo Encantado - 2 demandas - José Bonifácio - 2 demandas - Dionísio Torres - 2 demandas - Parque Santa Cecília - 2 demandas - Patriolino Ribeiro - 2 demandas - Santa Terezinha - 2 demandas - São Cristóvão - 2 demandas - Parque Santa Maria - 2 demandas - Alagadiço - 1 demanda - Maraponga - 1 demanda - Caça e Pesca - 1 demanda - Conjunto Santa Terezinha - 1 demanda - Esplanada - 1 demanda - Eusébio - 1 demanda - João Arruda - 1 demanda - José de Alencar - 1 demanda - Nossa Senhora da Conceição - 1 demanda - Parque Iracema - 1 demanda - Parque Potira - 1 demanda - Parque São Vicente - 1 demanda - Praia de Iracema - 1 demanda - Tijuca - 1 demanda - São Bento - 1 demanda Recorte de Cidades do Interior

- As cidades listadas a seguir estão em ordem do maior ao menor número de incidência:

- São Gonçalo do Amarante - 10 demandas - Itapajé - 7 demandas - Jaguaratama - 6 demandas - Fortim - 3 demandas - Jaguaribara - 3 demandas - Jaguaruana - 3 demandas - Parambu - 3 demandas - Trairi - 3 demandas - Apuiarés - 2 demandas - Aracoiaba - 2 demandas - Boa Viagem - 2 demandas - Crateús - 2 demandas - Guaramiranga - 2 demandas - Irauçuba - 2 demandas - Palhano - 2 demandas - Paraipaba - 2 demandas - Alto Santo - 1 demanda - Aurora - 1 demanda - Aracati - 1 demanda - Arneiroz - 1 demanda - Barreira - 1 demanda - Beberibe - 1 demanda - Boa Vista - 1 demanda - Caririaçu - 1 demanda - Carnaubal - 1 demanda - Cascavel - 1 demanda - Caucaia - 1 demanda - Chorozinho - 1 demanda - Hidrolândia - 1 demanda - Ibaretama - 1 demanda - Icó - 1 demanda - Independência - 1 demanda - Itaiçaba - 1 demanda - Itatira - 1 demanda - Jaguaribe - 1 demanda - Mauriti - 1 demanda - Missão Velha - 1 demanda - Ocara - 1 demanda - Pacheco - 1 demanda - Paracuru - 1 demanda - Pedra Branca - 1 demanda - Pentecoste - 1 demanda - Pindoretama - 1 demanda - Santana do Acaraú - 1 demanda - São Benedito - 1 demanda - Umirim - 1 demanda

3 - RETRATO DO REPRESENTANTE

Este mapeamento específico engloba as 830 demandas que necessitaram de representantes que fizeram o requerimento junto ao Nudesa em nome do assistido. De forma sintética, podemos dizer que são as pessoas que vão à Defensoria Pública em nome de outros de seu núcleo sócio-afetivo e mais uma vez, como em outros projetos mapeados, há um forte marcador feminino. Do total de 830 demandas abertas por representantes de janeiro a junho de 2019, o número de mulheres correspondeu a 652 (78,55%) deste total.

3.1 Divisão por sexo

- Sexo feminino teve o total de 652 representantes (78,55%) - Sexo masculino teve o total de 178 representantes (21,45%)

3.2 Divisão por faixa etária

- Entre 15 e 19 anos teve o total de 5 representantes (0,69%) - Entre 20 e 24 anos teve o total de 37 representantes (4,45%) - Entre 25 e 29 anos teve o total de 67 representantes (8,07%) - Entre 30 e 34 anos teve o total de 97 representantes (11,68%) - Entre 35 e 39 anos teve o total de 113 representantes (13,61%) - Entre 40 e 44 anos teve o total de 123 representantes (14,81%) - Entre 45 e 49 anos teve o total de 97 representantes (11,68%) - Entre 50 e 54 anos teve o total de 76 representantes (9,15%) - Entre 55 e 59 anos teve o total de 77 representantes (9,27%) - Entre 60 e 64 anos teve o total de 58 representantes (6,98%) - Entre 65 e 69 anos teve o total de 39 representantes (4,69%) - Entre 70 e 74 anos teve o total de 20 representantes (2,40%) - Entre 75 e 79 anos teve o total de 10 representantes (1,20%) - Mais de 80 anos teve o total de 3 representantes (0,36%) - Não identificado teve o total de 8 representantes (0,96%)

OBS: Destaque para as faixas etárias de 40 a 44 anos (123 representantes - 14,81%) e de 35 e 39 anos (113 representantes - 13,61%). Se cruzarmos esse recorte com o de sexo vamos verificar que a prevalência entre os representantes é de mulheres na fase adulta.

4 - INDICADORES: DETALHAMENTO DAS SOLICITAÇÕES DO NUDESA

A seguir trazemos os dados gerais acerca das solicitações do Nudesa em 2019, lembrando que cada demanda pode conter mais de uma solicitação. Ao total, foram 3.779 solicitações mapeadas de janeiro a junho de 2019.

Para efeito de classificação, as demandas foram divididas em 11 categorias, são elas: consulta, exame, medicamento, alimentação, fralda, insumo, cirurgia, cadeira de rodas/cadeira higiênica, cama/colchão hospitalar, aparelho e outros. Após a apresentação dos números gerais por demandas, realizamos o detalhamento das relativas aos exames.

4.1 Solicitações

Ao todo, de janeiro a junho de 2019, houve 3779 solicitações feitas ao Nudesa. Abaixo segue o detalhamento em ordem do maior ao menor número de incidência por categoria:

- Consulta: 905 solicitações (23,94%) - Exame: 899 solicitações (23,78%) - Medicamento: 554 solicitações (14,65%) - Alimentação: 394 solicitações (10,42%) - Fralda: 347 solicitações (9,18%) - Insumo: 224 solicitações (5,92%) - Cirurgia: 160 solicitações (4,23%) - Cadeira de rodas/Cadeira higiênica: 93 solicitações (2,46%) - Cama/Colchão hospitalar: 84 solicitações (2,22%) - Outros: 79 solicitações (2,09%) - Aparelho: 40 solicitações (1,10%)

OBS: Como é possível verificar, consultas (23,94%), exames (23,78%) e medicamentos (14,65%) correspondem a mais de 60% das solicitações.

5 - RESOLUTIVIDADE DAS SOLICITAÇÕES DO NUDESA

A seguir temos a resolutividade das 3779 solicitações feitas de janeiro a junho de 2019 no Nudesa, de um modo geral, somando todas as solicitações e a resolutividade geral. Dividimos a resolutividade em atendido, não atendido, aguardando resolução da defensoria, aguardando assistido e demanda não aberta.

5.1 Números gerais

Total: 3779 solicitações Atendido: 1696 solicitações (44,87%) Não atendido: 2057 solicitações (54,43%) Aguardando Defensoria: 7 solicitações (0,18%) Aguardando assistido: 18 solicitações (0,47%) De-

manda não aberta: 1 solicitação (0,05%) 5.2 Números específicos por solicitações

Neste tópico temos a resolatividade das 3779 solicitações feitas de janeiro a junho de 2019 no Nudesa relativa a cada uma das 11 categoria seguindo a divisão: atendido, não atendido, aguardando defensoria, aguardando assistido e demanda não aberta.

1 - Consulta:

Total - 905 solicitações Atendido - 807 solicitações (89,15%) Não atendido - 92 solicitações (10,16%) Aguardando Resolução da Defensoria - 1 solicitação (0,11%) Aguardando assistido - 4 solicitações (0,44%) Demanda não aberta - 1 solicitação (0,11%)

2 - Exame:
Total - 899 solicitações Atendido - 742 solicitações (82,55%) Não atendido - 137 solicitações (15,24%) Aguardando Resolução da Defensoria - 6 solicitações (0,66%) Aguardando assistido - 14 solicitações (1,55%)

3 - Medicamento:
Total - 554 solicitações Atendido - 68 solicitações (12,28%) Não atendido - 486 solicitações (87,72%)

4 - Alimentação:
Total - 394 solicitações Atendido - 1 solicitação (0,26%) Não atendido - 393 solicitações (99,74%)

5 - Fralda:
Total - 347 solicitações Atendido - 2 solicitações (0,58%) Não atendido - 345 solicitações (99,42%)

6 - Insumo:
Total - 224 solicitações Atendido - 3 solicitações (1,34%) Não atendido - 221 solicitações (98,66%)

7 - Cirurgia:
Total - 160 solicitações Atendido - 94 solicitações (58,75%) Não atendido - 66 solicitações (41,25%)

8 - Cadeira de rodas/ cadeira higiênica:
Total - 93 solicitações Não atendido - 93 solicitações (100%)

9 - Cama/ Colchão Hospitalar
Total - 84 solicitações Não atendido - 84 solicitações (100%)

10 - Outros
Total - 79 solicitações Atendido - 7 solicitações (8,87%)

Não atendido - 72 solicitações (91,13%)

11 - Aparelho
Total - 40 solicitações Atendido - 0 solicitações Não atendido - 40 solicitações (100%)

6 - INDICADORES: DETALHAMENTO CATEGORIA EXAME

Neste relatório, realizamos o detalhamento dos 899 exames solicitados no Nudesa de janeiro a junho de 2019. Apresentamos o número de solicitações para cada exame, dividindo a resolatividade em atendido, não atendido, aguardando resolução da Defensoria e aguardando assistido.

Ultrassonografia

Total - 188 solicitações Atendido - 147 solicitações (78,19%) Não atendido - 41 solicitações (21,81%)

Ressonância magnética
Total - 166 solicitações Atendido - 140 solicitações (84,33%) Não atendido - 21 solicitações (12,65%) Aguardando assistido - 5 solicitações (3,02%)

Tomografia Computadorizada
Total - 81 solicitações Atendido - 65 solicitações (80,24%) Não atendido - 8 solicitações (9,87%) Aguardando Defensoria - 3 solicitações (3,72%) Aguardando assistido - 5 solicitações (6,17%)

Radiografia
Total - 69 solicitações Atendido - 63 solicitações (91,32%) Não atendido - 5 solicitações (7,24%) Aguardando Defensoria - 1 solicitação (1,44%)

Eletrocardiograma
Total - 59 solicitações Atendido - 54 solicitações (91,54%) Não atendido - 4 solicitações (6,77%) Aguardando assistido - 1 solicitação (1,69%)

Esofagogastroduodenoscopia
Total - 54 solicitações Atendido - 52 solicitações (96,30%) Não atendido - 1 solicitação (1,85%) Aguardando assistido - 1 solicitação (1,85%)

Ecocardiografia
Total - 44 solicitações Atendido - 38 solicitações (86,36%) Não atendido - 5 solicitações (11,36%) Aguardando Defensoria - 1 solicitação (2,28%)

Densitometria óssea
Total - 26 solicitações Atendido - 25 solicitações (96,15%) Aguardando assistido - 1 solicitação (3,85%)

Total - 22 solicitações Atendido - 22 solicitações (100%)

Mapa

Total - 22 solicitações Atendido - 22 solicitações (100%) Eletroencefalograma

Total - 19 solicitações Atendido - 12 solicitações (63,16%) Não atendido - 7 solicitações (36,84%) Colonoscopia

Total - 15 solicitações Atendido - 15 solicitações (100%) Cintilografia

Total - 12 solicitações Atendido - 6 solicitações (50%) Não atendido - 6 solicitações (50%) Eletroneuromiografia

Total - 11 solicitações Atendido - 4 solicitações (36,37%) Não atendido - 7 solicitações (63,63%) Retinografia

Total - 9 solicitações Atendido - 8 solicitações (88,88%) Não atendido - 1 solicitação (11,12%) Biometria ultrassônica

Total - 8 solicitações Atendido - 6 solicitações (75%) Não atendido - 1 solicitação (12,50%) Aguardando Defensoria - 1 solicitação (12,50%) Endoscopia

Total - 6 solicitações Atendido - 5 solicitações (83,33%) Não atendido - 1 solicitação (16,67%) Microscopia especular

Total - 6 solicitações Atendido - 6 solicitações (100%) Audiológico

Total - 5 solicitações Atendido - 4 solicitações (80%) Não atendido - 1 solicitação (20%)

Nasolaringoscopia

Total - 5 solicitações Atendido - 4 solicitações (80%) Não atendido - 1 solicitação (20%) Videolaringoscopia

Total - 5 solicitações Atendido - 5 solicitações (100%) Teste ergométrico

Total - 5 solicitações Atendido - 4 solicitações (80%) Não atendido - 1 solicitação (20%) Paquimetria

Total - 5 solicitações Atendido - 5 solicitações (100%) Biópsia

Total - 4 solicitações Atendido - 3 solicitações (75%) Não atendido - 1 solicitação (25%) Espirometria

Total - 4 solicitações Atendido - 1 solicitação (25%) Não atendido - 3 solicitações (75%) Histeroscopia

Total - 4 solicitações Atendido - 3 solicitações (75%) Não atendido - 1 solicitação (25%) Curva tensional

Total - 3 solicitações Atendido - 3 solicitações (100%) Genético

Total - 3 solicitações Não atendido - 3 solicitações (100%) Laboratorial

Total - 3 solicitações Não atendido - 3 solicitações (100%) Polissonografia

Total - 3 solicitações Atendido - 3 solicitações (100%) Teste de esforço

Total - 3 solicitações Atendido - 2 solicitações (66,66%) Não atendido - 1 solicitação (33,34%) Uretrocistografia miccional

Total - 2 solicitações Não atendido - 2 solicitações (100%) Campimetria computadorizada:

Total - 2 solicitações Atendido - 2 solicitações (100%) Fundoscopia

Total - 2 solicitações Atendido - 2 solicitações (100%) Gonioscopia

Total - 2 solicitações Atendido - 2 solicitações (100%) Panfotocoagulação

Total - 2 solicitações Atendido - 1 solicitação (50%) Aguardando assistido - 1 solicitação (50%) Teste oral de tolerância à lactose

Total - 2 solicitações Não atendido - 2 solicitações (100%) Urodinâmica

Total - 2 solicitações Atendido - 2 solicitações (100%)

Alergologia

Total - 1 solicitação Atendido - 1 solicitação (100%) Antitransgulaminase

Total - 1 solicitação Não atendido - 1 solicitação (100%) Arteriografia cerebral:

Total - 1 solicitação Não atendido - 1 solicitação (100%) Cateterismo cardíaco

Total - 1 solicitação Atendido - 1 solicitação (100%) Citologia

Total - 1 solicitação Não atendido - 1 solicitação (100%) Curva hídrica

Total - 1 solicitação Atendido - 1 solicitação (100%) Exoma completo

Total - 1 solicitação Não atendido - 1 solicitação (100%) Holter 24h

Total - 1 solicitação Atendido - 1 solicitação (100%) Laringoscopia

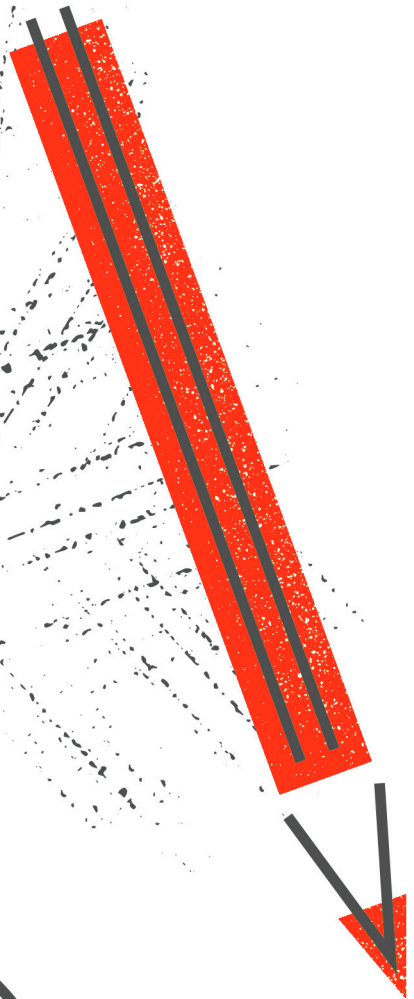
Total - 1 solicitação Não atendido - 1 solicitação (100%) Manometria anorretal
Total - 1 solicitação Não atendido - 1 solicitação (100%) Phmetria
Total - 1 solicitação Não atendido - 1 solicitação (100%) Prova do látex
Total - 1 solicitação Não atendido - 1 solicitação (100%) Testes vestibulares
Total - 1 solicitação Não atendido - 1 solicitação (100%) Vectoeletronistagmografia
Total - 1 solicitação Atendido - 1 solicitação (100%) Bera
Total - 1 solicitação Atendido - 1 solicitação (100%) Teste Sudan III
Total - 1 solicitação Não atendido - 1 solicitação (100%)

7 - PONTOS DE DESTAQUE EM RELAÇÃO AOS ASSISTIDOS, A FAIXA ETÁRIA DE MAIORES DE 80 ANOS SE DESTACA CHEGANDO A 10,78% DO VALOR TOTAL. EM SEGUIDA, TEMOS AS FAIXAS ENTRE 55 E 59 ANOS E ENTRE 60 E 64 ANOS, AMBAS COM 9,66% DO TOTAL. ASSIM, HÁ UMA PREVALÊNCIA DOS ASSISTIDOS PRÓXIMOS AOS SESENTA ANOS E EM IDADES SEGUINTE.

Se em relação ao assistido direto do Nudesa, há um certo equilíbrio: Feminino - 1317 (56,60%) são demandas de mulheres e 1010 (43,40%) são de homens, ao se verificar o retrato dos representantes (quem vai em busca do direito de outra pessoa) é predominantemente feminino: são 652 (78,55%) mulheres e 178 (21,45%) homens de um total de 830 representantes.

No que toca à resolutividade destaca-se uma assimetria dos dados. Mesmo que de um total de 3779 solicitações, 1696 constem como atendidas e 2057 não tenham tido êxito, o detalhamento dos números por categorias nos mostra a concentração de respostas em determinados pontos como consultas e exames que têm, respectivamente, o índice de 89,15% e 82,55% solicitações atendidas. Contudo, fraldas e insumos têm respostas ínfimas: 0,57% e 1,33%. Categorias como cadeira de rodas/cadeira higiênica, cama/colchão hospitalar e aparelhos tem zero resposta administrativas, sendo solicitações que acabam judicializadas.

Em relação aos 899 exames solicitados de janeiro a junho de 2019, os cinco de maior incidência foram: ultrassonografia (188), Ressonância magnética (166), tomografia computadorizada (81), radiografia (69) e eletrocardiograma (59). Em todos esses itens houve um alto índice de resolutividade, superior a 78%.



**Escola Superior da
Defensoria Pública
do Estado do Ceará**



**DEFENSORIA PÚBLICA GERAL
DO ESTADO DO CEARÁ**